

Bimestriel d'informations municipales
n°133 • Février - mars 2025

Joué ma ville

DOSSIER

Mieux se déplacer
à Joué-lès-Tours

Ville de
Joué
lès-Tours

Joué ma ville sommaire

3

ÉDITO



4 > 5

(RE)VOIR

- 4 > **Féerie de Noël**
Les Lumières de Noël
- 5 > **Bonne année**
Cérémonies

6 > 11

▶ AU FIL DE JOUÉ

- 6 > **Environnement** - Ma rue, mes plantes
Solidarité - Bien plus qu'une simple boîte
Environnement - Frelons : c'est le moment d'agir
- 7 > **Sécurité** - Proximité et échanges
- 8 > **Jeunesse** - Cérémonie de la Citoyenneté
Environnement - La Trimobile
Solidarité - Retour sur le Legs Pautrot
- 9 > **Commerces** - Vitrines de Noël
- 10 > **Quartier** - Aire de jeux rénovée
Sport - Vive les Vacances Sportives
- 11 > **Environnement** - Sensibiliser au Développement durable
Sport - Soyez zen avec Bulle d'O
Famille - La Quinzaine de la Parentalité

18 > 23

CADRE DE VI(LL)E

18 > **MÉDIATHÈQUE**

- Journalistes en herbe
- 10 ans de scène locale

19 > **Événement** - Circuit Biscuit

Orchestrus - Grand écran

Patrimoine - Rénovaïton du guide-chant

20/21 > **ÉCONOMIE ET COMMERCE**

- Imrama Yoga
- Décroche-moi ça
- Acte 24

12 > 17

DOSSIER

Mieux

se déplacer

à Joué-lès-Tours



22 > **ASSOCIATION - QUARTIER**

- Entraide scolaire
- Repair café
- International sur Loire : prix d'excellence

23 > **À TOUT ÂGE**

- Crèche familiale
- Préserver son autonomie

24

PORTRAIT

Matthieu Reinert :

Tout commence
par un dessin



25 **JOUÉ PRATIQUE**

Horaires et coordonnées

26 > 29 **AGENDA**

Vos rendez-vous culture, sport, enfance et jeunesse...

30 > 31 **TRIBUNE LIBRE**



édito



Le dynamisme de la démocratie participative est un véritable moteur pour construire ensemble un avenir...

Frédéric Augis

MAIRE DE JOUÉ-LÈS-TOURS
PRÉSIDENT DE TOURS MÉTROPOLE
VAL DE LOIRE

*Chères Jocondiennes,
chers Jocondiens,*

À Joué-lès-Tours, le dynamisme de la démocratie participative est un véritable moteur pour construire ensemble un avenir à la hauteur de vos attentes. Je tiens aujourd'hui, au travers de ces quelques lignes, à mettre en lumière le travail remarquable du Conseil Consultatif de Développement qui s'est penché avec détermination sur le thème des mobilités.

Ce sujet, essentiel pour la qualité de vie et l'accessibilité de notre Ville, a été analysé par des Jocondiennes et des Jocondiens engagés dans l'un de ces conseils de démocratie participative de la Ville. Grâce à leur implication, des besoins ont été identifiés, et des propositions concrètes ont émergé. Ces précieux travaux guideront notre

action municipale car nous avons à cœur de répondre à vos attentes en matière de mobilité.

Parallèlement, nous venons de clore les plénières des Conseils de Quartier. Ces instances, à l'image du Conseil Consultatif de Développement, sont des espaces d'écoute, d'échange et de concertation inestimables. L'amélioration du cadre de vie est rendue possible grâce à la participation des habitants et la volonté partagée de construire ensemble, une Ville où il fait bon vivre.

Vos idées, vos remontées du terrain et vos propositions nous permettent de concevoir des projets ancrés dans la réalité quotidienne de chaque quartier.

C'est ensemble, grâce à cette richesse d'idées et d'initiatives, que nous faisons avancer Joué-lès-Tours. Je tiens à remercier chaleureusement toutes celles et ceux qui donnent de leur temps pour participer activement à ces instances. Leur dévouement est une force pour notre Ville.

L'écoute et la co-construction resteront au cœur de nos actions. Continuons ensemble à faire de Joué-lès-Tours une commune où chacun peut s'épanouir et contribuer à un avenir commun.

F Augis

JOUÉ MA VILLE

Magazine d'informations édité par la Ville de Joué-lès-Tours

Hôtel de Ville - Parvis Raymond Lory CS 50108
37301 Joué-lès-Tours Cedex - Tél. 02 47 39 70 00

Directeur de la publication : Frédéric Augis

Directeur de la rédaction : Anthony Moreau

Rédaction : Anne-Sophie Morel

Crédits photos : C. Jublin, A.S. Morel, D. Dufois, Guy Dorotte
Adobe Stock®

Conception et réalisation graphique :

Agence LATITUDE - 0579/24 - Nantes - 02 51 25 06 06

Impression : Vincent Imprimerie - Tours - 02 47 39 39 52

Ce numéro est tiré à 21 000 exemplaires.



Restons connectés !

www.jouelestours.fr

Inscrivez-vous à la newsletter
et téléchargez l'appli



Nos labels



(RE)VOIR



Décembre 2024

FÉÉRIE DE NOËL

Cette année encore, le service Espaces Verts a fait preuve de beaucoup d'imagination pour revêtir la Ville de son habit de fête.

Bravo aux équipes.

6 décembre 2024

Les Lumières de Noël

Vous étiez très nombreux à suivre la Fanfare Dix De Der' et la compagnie les Potes aux Feu, à savourer du chocolat et du vin chaud, mais aussi des marrons grillés au profit de l'UNICEF, à participer aux ateliers créatifs, à profiter de la présence exceptionnelle du Père Noël. À l'année prochaine pour célébrer ensemble les Lumières de Noël.

Retrouvez toutes les photos sur :

scannez-moi
pour plus d'info



7 janvier 2025

Bonne année



La cérémonie des vœux est l'occasion de faire une rétrospective de l'année passée et de dresser la liste des projets de celle à venir. Là encore vous étiez particulièrement nombreux à aller à la rencontre de vos élus.

Revivez la soirée sur :

scannez-moi
pour plus d'info



11 novembre et
5 décembre 2024

Cérémonies

Retour en images sur les cérémonies d'hommage aux «Morts pour la France» pendant la guerre d'Algérie et les combats du Maroc et de la Tunisie ainsi que celle du 11 novembre. Des cérémonies pour se souvenir, aujourd'hui comme hier, des soldats tombés au combat pour défendre les valeurs de la France.



AU FIL DE JOUÉ

ENVIRONNEMENT

Ma rue, mes plantes

Une nouvelle campagne « Ma rue, mes plantes » est lancée en recentrant le périmètre d'intervention de l'opération.



Depuis son lancement en 2022, le succès de l'opération « Ma rue, mes plantes » est toujours manifeste avec plus de 100 demandes étudiées. L'objectif est de favoriser la nature en cœur de Ville en végétalisant les rues très minérales mais aussi d'impliquer les Jocondiens dans l'amélioration du cadre de vie et de son environnement. Le service Espaces Verts réalise des fosses de plantation devant les propriétés sur le domaine public ainsi que les plantations avec l'habitant. Ce dernier entretient ensuite sa ou ses fosses de plantation ainsi que le linéaire du trottoir au droit de son domicile. Pour cette campagne, le périmètre d'intervention a été limité au cœur de Ville, délimité au sud par la périphérique, à l'ouest par la voie ferrée, à l'est par la ligne TGV et au nord par la voie ferrée, les rues Mendès France, W. Rousseau, P. Curie et Sainterie.

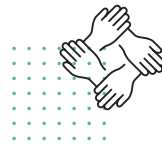
 **Information et inscriptions :**

scannez-moi
pour plus d'info



SOLIDARITÉ

Bien plus qu'une simple boîte



4384, c'est le nombre de ballotins achetés par la Ville et redistribués par les membres de l'équipe municipale, dont Sylviane Augis, Adjointe déléguée à la Politique des Aînés, au Bien Vieillir, à la Relation à l'usager et aux Élections. Cette traditionnelle distribution des chocolats de Noël à destination des Jocondiens de plus de 75 ans s'est déroulée tout au long du mois de décembre, un moment privilégié de rencontres et d'échanges. Ce dispositif, qui peut sembler anodin, permet aussi de déceler d'éventuels problèmes qui sont ensuite transmis au CCAS, Centre Communal d'Action Sociale, afin de trouver une solution adaptée aux besoins de chacun.

De quoi réchauffer les cœurs en hiver !

ENVIRONNEMENT

Frelons : c'est le moment d'agir

Le frelon asiatique est classé comme espèce exotique envahissante. Il a un impact fort sur la biodiversité en raison de la prédation qu'il exerce sur de nombreux insectes, dont les abeilles. Il n'est pas agressif envers l'homme, sauf quand la colonie est dérangée. Il est alors particulièrement dangereux. C'est pourquoi les nids doivent être détruits par des spécialistes.

Dès maintenant, la capture des reines permet de limiter leur prolifération. Pourquoi si tôt ? C'est la période où les reines fondatrices sortent de leur hibernation pour créer de nouvelles colonies. Les piéger maintenant, limite la colonisation de ces insectes en été.

 **Information :**

scannez-moi
pour plus d'info



SÉCURITÉ

Proximité et échanges



La Police municipale est une police de prévention, de dialogue et de médiation. Elle assure une présence visible dans l'espace public et veille à la sécurité des citoyens ainsi qu'au respect de la propriété et des lois. C'est pourquoi notre Police municipale programme des rencontres avec les usagers sur des thématiques comme l'alcool au volant, la vigilance face aux arnaques ou encore le rappel des lois relatives à l'usage des deux roues. Dernier cheval de bataille de la Police municipale : le harcèlement scolaire ! Violences répétées, physiques, verbales ou psychologiques perpétrées par un ou plusieurs élèves peuvent vite dégrader physiquement et mentalement les conditions de vie d'un jeune.

Un enfant sur dix est victime chaque année de harcèlement scolaire que ce soit dans l'enceinte de l'établissement ou en dehors avec le cyberharcèlement. Nos agents interviennent dans les collèges et auprès des élèves de CM1, pendant la pause méridienne, en mettant l'accent sur les différents rôles : les victimes, les harceleurs, les témoins (qui ont un rôle clé !). Les objectifs sont de faire prendre conscience aux jeunes de la portée de leurs mots et de leurs actions, mais aussi des possibles conséquences, des sanctions pénales...



À NOTER

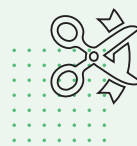
Deux numéros à retenir contre le harcèlement scolaire :

Le **3020**, destiné aux **victimes de tous les types de harcèlement** rencontrés en milieu scolaire.

Le **3018**, dédié à la prise en charge des **victimes de cyberharcèlement**.

JEUNESSE

Cérémonie de la Citoyenneté



À 18 ans, chaque jeune devient un citoyen à part entière. Joué-lès-Tours organise la cérémonie de la Citoyenneté.

Afin de rendre plus symbolique l'étape de la majorité, Monsieur le Maire, Frédéric Augis, a décidé d'officialiser la remise de la carte d'électeur par une Cérémonie de la Citoyenneté, qui aura lieu le 28 février prochain. Cet évènement est l'occasion de rappeler les principes fondamentaux de la République et de la démocratie, ainsi que l'importance du droit de vote. En effet, si la majorité octroie des droits, elle confère également des devoirs. Le droit de vote et le respect de la loi, plus encore qu'avant, en sont des exemples. L'adhésion aux trois mots, connus dans le monde entier, Liberté, Égalité, Fraternité, est un soutien à la République.

Pour s'inscrire à cette cérémonie, vous pouvez venir en mairie au service Élections, envoyer un mail à s.elections@jouelestours.fr ou remplir le formulaire du site de la Ville : <https://www.jouelestours.fr/inscription-ceremonie-de-la-citoyennete/>



À NOTER

ENVIRONNEMENT

La Trimobile

Depuis sa création en 2025, le succès de la Trimobile ne cesse de croître. Ce camion utilitaire, point de collecte itinérant, permet aux Jocondiens de déposer les petits appareils électriques et électroniques hors d'usage (sèche-cheveux, grille-pains, écrans d'ordinateurs, ...), les textiles, les cartouches d'imprimante, les radiographies... Par contre, il ne prend pas les déchets volumineux, les gravats ou les déchets verts. En plus de la place de la Liberté, retrouvez désormais la Trimobile devant la mairie et à la Vallée Violette, rue de Chenonceaux, selon un planning bien établi.

 **Tout le programme et les informations sur :**

scannez-moi
pour plus d'info



SOLIDARITÉ

Retour sur le Legs Pautrot



Ancien commerçant jocondien, Alphonse Pautrot, décédé en septembre 1968, a légué une partie de sa fortune à la Ville de Joué-lès-Tours. À charge pour celle-ci de récompenser financièrement, chaque année, dix élèves des écoles publiques, de classes de CM2 et de 3^{ème}. Des élèves particulièrement méritants, scolairement ou humainement, sont donc sélectionnés par leurs établissements puis tirés au sort. Ils reçoivent un diplôme ainsi qu'une somme de 400 euros lors d'une cérémonie officielle menée sous la houlette d'Annie Laurencin, Adjointe déléguée aux Solidarités à la Parentalité et à la Réussite éducative. Véritable spécificité jocondienne, le Legs Pautrot a pour but de promouvoir et d'encourager la réussite éducative.

Toutes nos félicitations aux lauréats !



à vos agendas !

Le prochain Conseil municipal aura lieu **lundi 24 mars à 19h30**, à suivre à l'Hôtel de Ville ou en direct sur la chaîne **Youtube** et la page **Facebook de la Ville**.



à vos agendas !

Les inscriptions scolaires ont déjà commencé.



Rendez-vous sur :

scannez-moi
pour plus d'info



COMMERCES

Vitrines de Noël

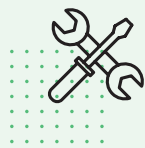


Depuis deux ans, Joué-lès-Tours organise un concours de vitrines de Noël. Retour sur cet événement.

Tous les commerçants jocondiens sont invités à participer à ce concours. Son but ? Embellir la Ville grâce à leurs vitrines festives, mais aussi contribuer à l'attractivité et au dynamisme de Joué-lès-Tours au moment des fêtes de fin d'année. Cette année, 35 commerçants se sont inscrits au concours des vitrines de Noël : merci à Archambault Travel, Atol Opticien à Joué Centre et au Centre Commercial Super U, Boulangerie Romian, Carrefour Express, Casino Shop, Chrystel Coiff, Décroche moi ça, Diet Plus, Divine Coiffure, Gourreau Boulangerie, Indigo Coiffure, Inter Caves, La Passion du Fromage, L'Aparté, LCL, Les Ciseaux de Brigida, Nymphéa, Ô Marché Frais,

Maison de la Presse, Mathilde M, MP Coiffure, Optic 2000, Perle de Douceur, Pharmacie de l'Alouette, Pharmacie de l'Etoile, Pizza Shop, Panier Sympa, S.T.M.C., Saint Algue Coiffure, Salaun Holidays, Tabac Presse La Grange, Tendance Figaro et Viva Services. 934 votants ont participé à l'élection du commerce avec la plus belle vitrine. Bravo à Atol Audio et Au Comptoir du linge situés tous deux dans le centre commercial Super U qui ont remporté ce concours, mais aussi un encart publicitaire dans le magazine municipal.

Pour que vos commerces de proximité continuent d'embellir la Ville, n'oubliez pas de consommer à Joué-lès-Tours.



QUARTIER

Aire de jeux rénovée

L'aire de jeux du square Lescot Mansart a fait l'objet d'une rénovation, conformément à l'engagement de Monsieur le Maire lors du Conseil de quartier. La structure située sur la zone en copeaux a été remplacée par une nouvelle, qui a été choisie sur sa robustesse et les facteurs limitant le risque de détériorations, en plus de sa qualité ludique et esthétique. L'autre structure de jeux, située sur un sol amortissant, a été démontée et le sol évacué. Plus de 100 m² sont désormais disponibles pour un nouveau projet d'équipement (fitness, jeux de marquage au sol...) qui reste à définir.



à vos agendas !

RÉSERVES FAIBLES



**DON DE SANG
MAINTENANT
C'EST URGENT**

JE DONNE

La prochaine collecte de sang aura lieu
le mercredi 26 mars de 15h30 à 19h
à l'Espace Clos Neuf.

Pensez à vous inscrire en amont sur
<https://mon-rdv-dondesang.efs.sante.fr>.

Vous pouvez également venir à la Maison du Don,
50 avenue Marcel Dassault,
dans le quartier des Deux Lions.

Renseignements <https://dondesang.efs.sante.fr>
et 02 47 36 01 01.

SPORT

Vive les Vacances Sportives



Le Centre Sportif Municipal devient les Vacances Sportives. Plus souples, possibilité de pratiquer encore plus de sports différents, sans engagement à la semaine, les Vacances Sportives répondent à une vraie demande de la part des jeunes de 8 à 17 ans. Au programme : natation, boxe, sports collectifs, cross training, initiation à la musculation et au cross fit, ou encore athlétisme, les adeptes d'activités physiques vont se faire plaisir. De plus, les groupes étant restreints à 12 personnes, par activité et plage horaire, les jeunes bénéficieront d'un entraînement adapté.

Pour les vacances de printemps, les inscriptions auront lieu du 10 au 28 mars avec une possibilité d'annulation jusqu'au 3 avril.



Renseignements :

<https://www.jouelestours.fr/inscriptionscsm/>

À NOTER

La Médiathèque organise aussi
des animations à l'occasion de la
Quinzaine de la Parentalité :

Samedi 29 mars, l'instant parents
à 10h30, sur réservation.

Samedi 5 avril, un atelier Philo
parents-enfants à 15h30.

ENVIRONNEMENT

Sensibiliser au Développement durable

Le service Développement Durable multiplie les actions pour que les Jocondiens soient plus attentifs à la réduction des déchets.

Durant la Semaine Européenne de la réduction des déchets, la Médiathèque a proposé des ateliers sur l'usage du composteur et les recettes anti-gaspi, qui ont rapidement affiché complet. Les participants ont aussi découvert de petites astuces pour mieux gérer leur frigo. Cette année, les 9 restaurants scolaires de la Ville ainsi que les résidences autonomes seront collectés les matières fermentescibles et les restes d'assiettes, en

vélo cargo avec la Régie de Quartier, suite à une expérimentation sur quelques sites. Une restitution du compost au sein des écoles volontaires ainsi que des visites de l'électro composteur sont d'ailleurs prévues dans le courant de l'année. Sachez que vous pouvez visiter gratuitement le nouveau centre de tri de Parçay-Meslay : une façon de mieux comprendre l'importance du tri des déchets.



Pour visiter le centre de tri, inscriptions sur :

<https://trivaldeloire.fr/visitez-le-centre-de-tri/>

**SPORT**

Soyez zen avec Bulle d'O



Envie de vous sentir mieux ? En route vers Bulle d'O.

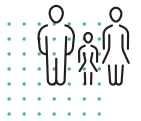
Votre centre aquatique Bulle d'O concocte une soirée Zen, vendredi 28 mars. N'hésitez pas à venir profiter d'un moment de détente et de relaxation. La détente vient aussi quand les enfants sont occupés lors des vacances scolaires. Votre centre aquatique propose justement des mercredis récréatifs. Si les vacances d'hiver ont permis aux jeunes de profiter d'une animation Cluedo, les vacances de printemps seront l'occasion d'organiser des animations sur le thème du Printemps avec parcours ludique et jeux pour les enfants de 3 à 12 ans de 14h30 à 17h, un concours de dessins ou encore une chasse aux œufs, le lundi 21 avril de 10h à 12h et de 15h à 17h, avec la mise en jeu d'un maxi œuf en chocolat à gagner.



Tout le programme sur :
<https://www.bulle-d-o.fr/>

FAMILLE

La Quinzaine de la Parentalité



Cette année, la Quinzaine de la Parentalité se déroulera du 22 mars au 6 avril, autour du thème « La parentalité, une épreuve ?! »

La Ville organise un temps fort, vendredi 4 avril, salle Jacques Brel, à 20h. Amine Bendjebour, humoriste local, animera une soirée conviviale et humoristique à destination des parents d'adolescents, ces derniers étant d'ailleurs invités dès 10 ans. Durant cette soirée, les partenaires de l'Espace Parents seront également présents pour répondre aux questions des parents. Maison des Adolescents, Secteurs Jeunes, Médiathèque, Centres Sociaux, APSER, Espace Santé Jeunes tiendront des stands avec notamment des ateliers interactifs. Une séance d'information sur « Les effets de la séparation sur les enfants » aura lieu mercredi 26 mars à 10h à l'Espace Parents. Les participants auront la possibilité d'échanger avec des professionnels de Médiations & Parentalité 37 à l'issue de cette séance. Cette association propose d'ailleurs des permanences, avec des entretiens individuels, tous les 15 jours à l'Espace Parents.



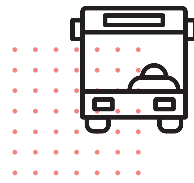
Tout le programme sur :
www.jouelestours.fr



DOSSIER

Mieux se déplacer à Joué-lès-Tours





MIEUX SE DÉPLACER À JOUÉ-LÈS-TOURS

Le Conseil Consultatif de Développement a été créé en juillet 2022 pour répondre aux besoins de nouvelles formes de participation liés au mieux vivre de la population.

L'une des commissions réfléchit aux problématiques relatives à la mobilité. Après avoir présenté un diagnostic avec des fiches actions, les conseillers ont souhaité mieux communiquer sur les différents modes de déplacement sur Joué-lès-Tours et l'ensemble de la Métropole en créant une nouvelle page sur le site de la Ville consacrée à cette thématique, la plus exhaustive possible.

- en chiffres -

44,24

MILLIONS DE VOYAGES
SUR LE RÉSEAU FIL BLEU EN 2024

65 000

VOYAGES PAR JOUR EN MOYENNE
SUR LA LIGNE DE TRAM

11

NOUVEAUX BUS BIOGAZ FIL BLEU



DOSSIER

Le vélo, c'est bon pour la santé et pour la planète !

La bicyclette est un moyen de transport excellent pour la santé, efficace et très économique. Se déplacer à vélo, c'est gagner du temps lors de ses trajets.



À NOTER

50% de l'abonnement peut être pris en charge par l'employeur (75 % pour les établissements publics) :

une bonne occasion de tester Velociti pour les déplacements domicile-travail !



Retrouver toutes les informations sur le projet :

scannez-moi pour plus d'info



La vitesse réelle à vélo étant de 14 à 20 km/h, vous évitez les bouchons aux heures de pointe. De plus vous contribuez à améliorer votre qualité de vie... et celle des autres !

Les chantiers de voirie jocondiens sont réfléchis pour que tous puissent circuler, selon la configuration de la rue à aménager. Si des pistes spécifiques voire des marquages au sol sont réalisés pour les vélos, il n'aura échappé à personne que le réseau Vélival s'étend. Il s'agit du réseau cyclable de Tours Métropole Val de Loire. Il sera composé à terme de 13 itinéraires cyclables, pour un total de 350 km. L'objectif est de favoriser le vélo au quotidien. De nouvelles pistes cyclables ont fait leur apparition dans l'ensemble de la Métropole tourangelles, notamment à Joué-lès-Tours comme boulevard des Bretonnières. Avec un réseau construit en « toile d'araignée », Joué-lès-Tours bénéficiera du projet Vélival pour rejoindre Saint-Avertin, Chambray-lès-Tours, Ballan-Miré, Druye, La Membrolle-sur-Choisille, Saint-Cyr-sur-Loire et Tours. À terme, il est prévu que ce réseau desserve le complexe sportif des Bercelleries et le parc d'activités de la Liodière.

En plus du réseau Vélival, Tours Métropole Val de Loire, en concertation avec la Ville de Joué-lès-Tours, réalise des aménagements comme sur la route de Monts, axe particulièrement emprunté. Afin de sécuriser les adeptes des déplacements doux, une piste cyclable accompagnée d'un trottoir en enrobé clair séparée de la voirie par un large espace vert planté a été réalisée.

Vous n'avez pas encore de vélo ? Pas de souci, puisque Velociti est un service de location de vélos, géré par l'Accueil Vélo et Rando et mis en œuvre par le SMT, Syndicat des Mobilités de Touraine. D'autre part, l'entreprise française Pony, sélectionnée par le SMT, propose un service de vélos à assistance électrique deux places et vélos mécaniques en libre-service dans 19 communes de Tours Métropole. Pour emprunter un vélo, tout se passe depuis l'application Pony disponible sur l'App Store et le Google Play Store. Après avoir téléchargé l'application, il suffit de scanner le QR code situé sur le guidon du vélo pour le déverrouiller.

À la fin de leur trajet, les utilisateurs doivent stationner et verrouiller leur vélo sur l'un des 250 espaces de stationnement. Ils sont visibles sur la carte de l'application Pony via une icône P de couleur bleue et directement identifiables sur l'espace public par des marquages au sol.

Enfin pour faciliter la planification des trajets, encourager la pratique du vélo et contribuer à l'amélioration des infrastructures cyclables, les cyclistes peuvent utiliser Geovelo, une application mobile de navigation à vélo. Gratuite et sans publicité, l'application est développée à Tours et est disponible sur les plateformes iOS et Android.

RESPECTEZ LES RÈGLES !

Le casque est obligatoire pour les moins de 12 ans, les contrevenants s'exposent à une contravention de 135€. Passé 12 ans, son usage est fortement recommandé. Vous devez vérifier l'état de vos freins et de vos pneus avant et arrière. Il est obligatoire de disposer d'un feu avant et arrière, de dispositifs réfléchissants (catadioptres) et d'un avertisseur sonore. Enfin l'usage d'un gilet rétro-réfléchissant certifié est obligatoire pour tout cycliste (et son passager) circulant hors agglomération, dès que la visibilité est insuffisante. Pour rappel, et ce pour tous les deux roues, il est interdit de rouler sur les trottoirs, mais aussi d'utiliser son téléphone et ses écouteurs en conduisant. Pour ce qui est des trottinettes, vous devez également avoir souscrit une assurance. Attention, tout manquement peut être sanctionné par une amende !



PRIORITÉ AUX TRANSPORTS EN COMMUN

Alliant des solutions de déplacement fluides, complémentaires et respectueuses de l'environnement, la fréquentation du réseau de transport métropolitain ne cesse de progresser avec 44,24 millions de voyages enregistrés en 2024, soit + 11,4% par rapport à 2018.

Cette fréquentation des transports en commun va très certainement continuer son expansion avec l'arrivée de la 2^e ligne de tramway. En effet, la Commission d'Enquête ayant rendu un avis favorable, les travaux devraient démarrer cet été pour une mise en service prévue à la fin du 1^{er} trimestre 2028. Cette 2^e ligne reliera La Riche à Chambray-lès-Tours en passant par Tours et Joué-lès-Tours.

Elle empruntera l'avenue de l'Alouette. À son intersection avec l'avenue de Bordeaux, elle desservira notamment le quartier de la Bergeonnerie ainsi que le lycée Grandmont. Elle longera ensuite le parc de Grandmont et son campus universitaire via l'avenue de Bordeaux. La voie verte située entre la ligne de tramway et le parc sur l'ensemble du linéaire de l'avenue de Bordeaux offrira des itinéraires piétons et cycles confortables.

Afin de faire des transports en commun une priorité, Fil Bleu a fait évoluer sa grille tarifaire à l'automne, avec notamment la gratuité des transports pour les moins de 10 ans.

D'autre part, 11 nouveaux bus fonctionnant au biogaz vont être déployés au cours de l'année. Au-delà de leur motorisation, ces bus bénéficient d'un nouvel intérieur améliorant le confort des usagers. Les équipements comprennent un système d'insonorisation optimisé, des ports USB pour recharger les appareils électroniques, et des couloirs élargis pour faciliter les déplacements à bord. L'accessibilité est également renforcée grâce à la présence de deux espaces dédiés aux fauteuils roulants, contre un seul auparavant, ainsi qu'à une rampe d'accès conçue pour répondre aux besoins des personnes à mobilité réduite.

Enfin quand on évoque les transports en commun, on pense aussi aux trains et au projet de RER métropolitain, qui

a obtenu la labellisation de l'État. En articulation avec les réseaux de tramway, de bus, de cars Rémi, de trains longues distances et des offres de covoiturage, ce RER métropolitain permettra de compléter l'offre de transport au sein de Tours Métropole Val de Loire. Ce projet vise à mettre le réseau en étoile ferroviaire au service des mobilités du quotidien, de façon à faciliter les déplacements en train entre les zones urbaines, rurales et périurbaines de notre département. Le réseau compte 8 branches qui relie Tours à Château-Renault, Langeais, Chinon, Loches ou encore Amboise. Cependant aucun calendrier n'a été communiqué. Joué-lès-Tours, quant à elle, est dotée d'une gare en centre-ville et d'une halte SNCF, à La Douzillère. Elles comptent près de 60 000 usagers annuels. Cela peut paraître dérisoire au regard des plus de 4 millions et demi à Tours, mais cela facilite les déplacements d'étudiants et de professionnels.



En savoir plus sur les mobilités jocondiennes : <https://www.joulestours.fr/decouvrir-joue/guide-des-mobilites/>

ALTERNATIVES AUX TRANSPORTS EN COMMUN



Le covoiturage offre une solution intermédiaire entre les transports en commun et l'usage de la voiture avec un seul occupant. 3 opérateurs de covoiturage sont référencés sur Tours Métropole Val de Loire et la centrale de mobilité JV Malin : Klaxit, Karos et BlaBlaCar Daily. Le SMT s'est associé à ce dernier et finance une expérience pour encourager la pratique du covoiturage sur les trajets domicile-travail. Objectif : rentabiliser ces derniers et agir pour l'environnement tout en rendant service. D'autre part, un service d'autopartage se développe sur la Métropole avec CITIZ. Il s'agit d'un complément à l'offre de transport en commun et aux mobilités douces. Il offre aux habitants des solutions de déplacements pratiques et vertueuses réduisant le nombre d'automobiles en circulation et en stationnement. Il contribue ainsi à l'amélioration de la qualité de l'air. Actuellement, 23 voitures en libre-service sont disponibles sur 12 stations installées essentiellement sur Tours pour l'instant. Le SMT réfléchit à la création de nouvelles stations.

Plus d'informations sur : www.tours.citiz.coop

À NOTER

Retrouvez l'intégralité des réflexions du SMT sur <https://smt-touraine.fr/>

COMMENT STATIONNER SON VÉHICULE À JOUÉ-LÈS-TOURS ?

Sur l'ensemble de la commune, c'est la règle du stationnement unilatéral alterné qui prime. Le stationnement se fait alors du 1^{er} au 15 du mois, côté impair de la rue et du 16 au 31, le stationnement est du côté pair de la rue. Néanmoins il existe quelques exceptions matérialisées par un marquage au sol ou une signalétique particulière. Ainsi les arrêts minutes, situés notamment sur le boulevard de Chinon favorisent l'accès aux commerces. En centre-ville, vous trouverez également des zones bleues qui autorisent le stationnement gratuit des véhicules pour une durée limitée à 1h30, sauf place du Général de Gaulle où vous ne pouvez rester qu'une heure sur le même emplacement. Enfin des bornes de gestion du stationnement installées place du Général Leclerc, ainsi que dans les rues du Comte de Mons et Aristide Briand assurent une bonne rotation des véhicules. Ceux-ci sont détectés par un capteur, le décompte s'effectue automatiquement, vous n'avez pas à poser de disque bleu. Vous avez droit à une heure de stationnement, passé ce délai un SMS est envoyé à la Police municipale pour indiquer le véhicule en infraction. Tout dépassement du temps maximal de stationnement autorisé est sanctionné par une amende forfaitaire de 35€.



Retrouvez le plan de stationnement sur :

scannez-moi pour plus d'info



INTERVIEW3 questions à
**LIONEL
AUDIGER**Adjoint délégué à la Voirie
et à la Sécurité publique

NOTRE AMBITION EST D'EFFECTUER UNE VRAIE TRANSITION POUR QUE LES GENS PASSENT PROGRESSIVEMENT DE LA VOITURE AUX MODES DE DÉPLACEMENT PLUS DOUX.

Les modes de déplacement doux sont en plein essor. Qu'est-ce que Joué-lès-Tours a mis en place pour faciliter leur intégration ?

Avec l'opération Vélival, nous suivons le schéma directeur métropolitain que nous mettons en place progressivement, notamment rue de Montrichard. Cela nous permet de développer des axes afin d'améliorer les connections avec les autres communes. Systématiquement, nous intégrons ce volet « mobilité douce », dans chacun de nos aménagements de projets urbains. Enfin un état des lieux des aménagements cyclables jocondiens est en cours de réalisation. L'objectif est d'améliorer l'existant mais aussi d'aménager certains axes prioritaires en créant des liaisons entre les lieux de vie comme l'Espace Malraux, les écoles, la mairie... tout en complétant l'offre de Vélival.

La ligne 2 du tramway est en projet. Que va-t-elle apporter à notre Ville ?

La première ligne a largement démontré son utilité et son succès avec 65 à 70 000 voyages par jour. Cette deuxième ligne va compléter l'offre de transport déjà existante. Même si elle desservira davantage la partie Est de Joué-lès-Tours, il est indéniable que le maillage en matière de transport en commun se trouvera renforcé permettant notamment de desservir les établissements hospitaliers, Trousseau et Bretonneau, mais aussi le lycée Grandmont.

Quelle est votre ambition en matière de mobilité pour les Jocondiens ?

Une offre en matière de transport se construit dans la durée. Notre ambition est d'effectuer une vraie transition pour que les gens passent progressivement de la voiture aux modes de déplacement plus doux. Pour cela, nous avons amélioré les lignes existantes, mais nous en avons surtout créé de nouvelles afin d'accéder plus rapidement aux lieux stratégiques de la Métropole. Enfin les vélos en libre-service comme Pony, sont également un atout non négligeable : on tend vers une offre plus globale et nous continuons à sécuriser et améliorer les cheminements doux. Après il faut que les habitants changent leurs habitudes et se déplacent autrement.

LA PLACE DES VOITURES

Depuis le 1^{er} janvier, la Zone à Faibles Émissions – mobilités (ZFE-m) est entrée en vigueur sur le territoire de Tours Métropole Val de Loire. Elle concerne les villes de Tours, Saint-Cyr-sur-Loire, une partie de La Riche ainsi que le nord de Joué-lès-Tours. Ce dispositif, inscrit dans la loi Climat et Résilience du 24 août 2021, vise à améliorer la qualité de l'air dans les zones densément peuplées et à réduire les impacts des polluants sur la santé et l'environnement. La ZFE-m interdit la circulation des véhicules les plus polluants, identifiés comme "non classés" selon le système de vignette Crit'Air, c'est-à-dire les véhicules légers immatriculés avant le 31 décembre 1996, les véhicules utilitaires légers immatriculés avant le

30 septembre 1997 ainsi que les poids lourds immatriculés avant le 30 septembre 2001. Des dérogations sont prévues pour certains usagers, car la Ville a fait le choix d'une ZFE dite « mobilité », moins stricte qu'une ZFE classique.



Tout savoir sur la ZFE-m :

scannez-moi
pour plus d'info



CADRE DE VI(LL)E

- LOISIRS -



- médiathèque -

JOURNALISTES EN HERBE

Dans le cadre de l'accompagnement d'adultes apprenants en FLE (Français Langue Étrangère), la Médiathèque et l'association Résoudre ont travaillé en collaboration avec l'École Publique de Journalisme de Tours (EPJT) sur un projet d'éducation aux médias.

Le temps de quelques jours, les élèves de Résoudre se sont transformés en apprentis journalistes : réfléchir à des sujets, chercher des interlocuteurs, établir des contacts et obtenir des RDV, réaliser les interviews, les micros-trottoirs ou la prise de vue, et enfin s'occuper du montage et de la rédaction des articles. Encadrés par un groupe d'étudiants et de professeurs journalistes de l'école, ils ont pu apprendre les coulisses du métier, et voir leur travail publié sur le site du Factoscope (<https://factoscope.fr/pedagogie-emi-productions/>).

Une expérience enrichissante qui leur a permis d'être acteurs de l'information !



10 ANS DE SCÈNE LOCALE

La Médiathèque de Joué-lès-Tours célèbre avec enthousiasme ses 10 ans au sein du collectif Scène Locale 37 ! En collaboration avec les médiathèques de la Métropole et du département ainsi que les médias locaux, cet événement a pour but de soutenir et mettre en lumière les artistes musicaux de la scène tourangelle.



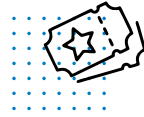
Le Temps Machine organise une soirée spéciale, gratuite pour tous, le 27 mars. Au programme, deux concerts et, surtout, un moment privilégié d'échange avec des membres de la scène musicale tourangelle présents pour l'occasion !

Pour suivre l'actualité de la scène locale tout au long de l'année, vous pouvez retrouver le collectif sur Instagram et Facebook, mais aussi écouter des chroniques sur Radio Campus.

À NOTER

Forum de l'Emploi et de l'Alternance
Jeudi 10 avril de 14h à 18h
Gymnase Marcel Cerdan.



ÉVÉNEMENT**CIRCUIT BISCUIT**

Du 15 au 27 mars, le Circuit Biscuit enchantera les plus jeunes aux quatre coins de la Ville.

À Joué-lès-Tours, les plus jeunes ont leur propre festival. Cette année encore, les 0-6 ans pourront assister à près de 30 représentations, autour de la musique et de la danse, du chant, des contes, du théâtre. Depuis 25 ans, le Circuit Biscuit contribue à l'éveil culturel des tout-petits et participe à leur épanouissement en proposant des spectacles pour découvrir, s'émouvoir, rire, chanter et danser avec les artistes, s'étonner, grandir...



Tout le programme sur :

<https://espacemalraux.jouelestours.fr>

**ORCHESTRUS : GRAND ÉCRAN**

Depuis 20 ans, le festival Orchestrus fédère les acteurs de la pratique musicale tourangelle lors de spectacles réunissant des élèves des structures d'enseignement, musiciens amateurs et professionnels. Accueilli par l'Espace Malraux et porté par l'École Municipale de Musique, Orchestrus est un événement important de la pratique artistique jocondienne au cœur de l'hiver. « Grand écran » sera le thème de l'édition 2025 et fera la part belle aux musiques de films et comédies musicales avec 5 concerts gratuits :

8 mars à 19h30 et 20h30

9 mars à 11h, 15h et 17h



Informations :

02 47 78 42 00

ecoledemusique@jouelestours.fr

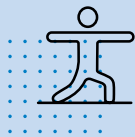
- Patrimoine -**RÉNOVATION DU GUIDE-CHANT**

Savez-vous ce qu'est un guide-chant ? Découvrez-le bientôt à la Classe Musée.

La Classe Musée René Granger, située au cœur de l'école République-Liberté, retrace l'histoire de l'éducation à Joué-lès-Tours. Elle abrite un patrimoine scolaire exceptionnel de la III^e République, incluant du mobilier, des ouvrages anciens et des objets d'époque. Parmi ces trésors figure un guide-chant de marque KASRIEL, datant du début du XX^e siècle. Ce mini-harmonium, doté d'un système soufflant, permettait de donner le ton et d'apprendre des mélodies aux élèves. Cet instrument a eu la chance d'être sélectionné parmi un grand nombre d'autres œuvres en Indre-et-Loire par la Fondation Michelin et la fondation « La Sauvegarde de l'Art Français », dans le cadre de sa campagne « Le Plus Grand Musée de France » et ainsi être restauré. Grâce à cette remise en état, le guide-chant deviendra un élément phare des prochaines Journées Européennes du Patrimoine.



- ÉCONOMIE ET COMMERCE -



Depuis quelques mois, Anaëlle Plomteux propose, pour tout âge et tout public, des séances de yoga en individuel ou en tout petit groupe, de 4 personnes maximum. Ancienne professeure des écoles, son parcours de vie a placé sur sa route le yoga qui l'a soutenu, pour traverser des moments difficiles. Formée et sensibilisée à différentes problématiques, Anaëlle a aussi participé aux journées de sensibilisation et de formation aux pathologies chroniques organisées par le SDJES (Service Départemental à la Jeunesse, à l'Engagement et aux Sports) dans le cadre du dispositif « Sport Santé Bien-être ». Elle souhaite désormais partager son expérience du yoga, qui agit à la fois sur le corps et l'esprit, apportant un sentiment de bien-être général. *« J'adapte mes séances en fonction des contraintes et des besoins de chacun. Pour que chacun puisse pratiquer régulièrement et en toute autonomie, je prends le temps d'accompagner individuellement les personnes dans leurs postures. »*



Imrama Yoga

1 rue de la Douzillère

07 50 38 40 21

www.imramayoga.fr



Imrama Yoga



DÉCROCHE-MOI ÇA

Aurélié Albert a toujours travaillé avec les enfants en tant qu'assistante maternelle mais rêvait de changer de vie. Elle décide d'ouvrir Décroche-moi ça, un magasin de seconde main pour les 0-6 ans. En plus des vêtements, vous pourrez découvrir des livres, des jouets en bois, jouets d'éveil en tissu, petits jeux de société, éducatifs. Aurélié propose aussi de belles créations artisanales, accessoires couture zéro déchet pour la beauté, la cuisine, des lacets pour mettre du peps aux chaussures, de jolis chouchous et bijoux. Découvrez également des luminaires créés par son mari en détournant des objets du quotidien ainsi que des objets de décoration. Ainsi les mamans peuvent aussi se faire plaisir.



Décroche-moi ça

du mardi au samedi – 10h-19h

8 place de l'église

06 83 06 54 61

decrochemoica.2ndmain@gmail.com



Décroche moi ça 2nd main

À NOTER

Ouverture de la boulangerie
Marie Blachère

8 boulevard des Bretonnières,
7h-19h30

à la place de l'ancien Courtepaille

ACTE 24

Mobiliers en bois, fauteuils et chaises en velours... la décoration du nouveau restaurant L'Acte 24, dirigé par Alexandre Filipe, est à la fois moderne, raffinée et chaleureuse. Dans la continuité de ces 2 grands frères, L'Acte 08 à Fondettes et L'Acte 21 à Saint Avertin, l'établissement propose une cave sympathique et des plats soigneusement préparés par une jeune équipe de cuisiniers avec des plats du jour qui varient régulièrement. Le jeudi, c'est soirée tapas et cocktails. Vendredi et samedi soir, des animations musicales et artistiques sont programmées. Avec ses 300 m², l'établissement peut accueillir jusqu'à 130 personnes. Tout pour passer un moment convivial et gourmand.



L'Acte 24
1 rue Freyssinet
02 46 65 14 24
<https://www.lesactes.fr>



LES PROMENADES
d'Eugénie

RUE JULES FERRY • JOUÉ-LÈS-TOURS

**Terrains à bâtir viabilisés
libres de constructeurs
au cœur de Joué-lès-Tours**

Commerces, services, établissements
scolaires et transports en commun
à proximité immédiate

**Donnez vie à votre projet
de construction de maison**

ataraxia.fr

02 52 09 72 08

ataraxia

Ataraxia Promotion - SAS au capital de 20 032 121 € - SIREN 493 130 173 RCS Nantes - Siège social : 2 rond-point des Antons, 44700 Orvault. • Illustration de l'intention architecturale de l'opération, susceptible d'adaptations • 01/2025.

**Crédit Mutuel
Immobilier**

- ASSOCIATION -



ENTRAIDE SCOLAIRE

Depuis 1991 à Joué-lès-Tours, l'association l'Entraide Scolaire Amicale agit pour l'égalité des chances en accompagnant des enfants en difficulté scolaire issus de familles défavorisées.

« Nous avons beaucoup de jeunes pour les classes dites « charnières » comme la 6^e, la 3^e ou encore le lycée. Pour que cela fonctionne, il faut que les jeunes que nous soutenons, soient volontaires et partie prenante », explique Patricia Saurat responsable de l'antenne de Joué-lès-Tours. Actuellement 95 jeunes du CP à la Terminale, dont une majorité au collège et au lycée sont aidés par 57 bénévoles ce qui est malheureusement trop peu. « Nous avons besoin de volontaires qui puissent consacrer du temps, une fois par semaine, à des jeunes en difficulté. Nous cherchons des bénévoles qui soient patients, pédagogues et qui aient des idées pour expliquer différemment. Tous les profils sont les bienvenus ».



Entraide Scolaire Amicale

06 21 88 42 74

patriciasaurat@hotmail.fr



ÉCONOMIE ET COMMERCE



INTERNATIONAL SUR LOIRE, PRIX D'EXCELLENCE



Depuis sa création en 2017, l'entreprise International sur Loire dirigée par Britta Vincent a su se faire une place parmi les centres de formation linguistique. La preuve : elle vient de remporter le prestigieux trophée de bronze CPIEA pour l'excellence

de ses services au client (domaine de séjours linguistiques / international). International sur Loire est la 2^e entreprise française depuis 2012 à décrocher cette récompense. Elle a également obtenu une accréditation, qui assure un gage de qualité auprès de ses clients. Une belle mise en lumière de notre région et de Joué-lès-Tours ! Pour rappel, International sur Loire propose des programmes adaptés, des séjours à thèmes pour tous les âges, « des expériences personnelles », comme l'explique Britta Vincent.



International sur Loire

38 rue de la Marbellière

06 17 36 33 91

info@international-sur-loire.com

www.international-sur-loire.com

REPAIR CAFÉ

Un an après son ouverture, le Repair Café de la Régie des Quartiers de Joué-lès-Tours a trouvé son public. Cette initiative répond à une réelle demande, entre économie et écologie. En plus de la réparation d'appareils électroménagers, de vélos et d'outillages, la Régie des Quartiers propose deux nouveaux services : couture et réparation d'ordinateurs. Mais face au succès, la Régie des Quartiers a besoin d'étoffer son équipe de réparateurs de petits électroménagers. Alors si vous sentez l'âme d'un MacGyver, venez partager vos trucs et astuces et transmettre votre savoir-faire au Repair Café. Vous aiderez des personnes qui en ont besoin et contribuerez à la préservation des ressources !



Prochaine date :

mercredi 12 mars

Contact : lelien@regiejoue.org

ou au 06 21 05 29 89

- À TOUT ÂGE -

PETITE ENFANCE

CRÈCHE FAMILIALE



Fin Novembre, la crèche familiale jocondienne a eu la chance de participer et de témoigner lors des 40 ans de l'association Pikler Loczy à Paris. Celle-ci rassemble des professionnels de la petite enfance autour de l'accompagnement des jeunes enfants dans leurs compétences et leur développement. Cette journée d'étude permet de découvrir l'importance de l'éveil artistique et culturel du très jeune enfant grâce à plusieurs conférences, prises de parole et temps de réflexion. Une vraie fierté pour l'équipe de la crèche familiale.



Tout savoir sur les structures de la petite enfance jocondienne :



scannez-moi pour plus d'info

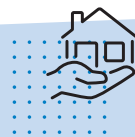


À NOTER

Le Pôle Ressources Handicap (PRH) accompagne les parents, les professionnels et les collectivités dans leurs projets d'inclusion des enfants en situation de handicap ou atteints de maladie chronique au sein des différents modes d'accueil.

La mairie de Joué-lès-Tours a rejoint le mouvement le 6 décembre dernier en signant la charte qui implique un accueil pour tous, un accueil personnalisé, un accompagnement des parents, un accompagnement des professionnels et accueillants, la sensibilisation de tous au bien vivre ensemble ainsi qu'un travail en réseau.

- senior -



PRÉSERVER SON AUTONOMIE

La coordination autonomie Joué-lès-Tours, Ballan, Montbazou, impulsée par le Conseil Départemental, organise un forum du bien vivre chez soi vendredi 28 mars. Celui-ci s'adresse essentiellement aux personnes âgées ainsi qu'aux personnes handicapées. L'objectif est de les informer sur les dispositifs qui permettent de bien vivre chez soi autour de 5 axes : l'accès aux droits (APA, MDPH, portage de repas...), l'aide à la personne (aide à domicile principalement), l'aménagement du logement (MaPrimeAdapt', prévention des risques...), la formation (pour les personnes qui souhaitent travailler dans ce domaine), le logement (Résidences autonomie, Domitys ...). La journée sera ponctuée par 4 conférences notamment sur les arnaques, ICOPE (programme développé par l'OMS, visant à retarder la dépendance en repérant précocement les facteurs de fragilité chez les seniors), la prise médicamenteuse...



Alors rendez-vous :

28 mars de 9h30 à 17h, salle Jacques Brel



À NOTER

Retrouvez les dates du prochain ciné des aînés sur :

scannez-moi pour plus d'info



Portrait



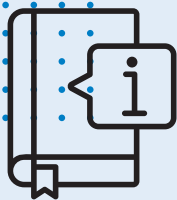
Tout commence par un dessin

Matthieu Reinert

Matthieu Reinert, jocondien et mécène de la Ville, est un touche-à-tout en matière de design. Maîtrise d'œuvre, architecture d'intérieur, décoration d'intérieur, vêtements, bijoux...

Cet esthète nous parle de ses nombreuses casquettes.

Après avoir fait ses études dans une école d'Arts Plastiques, Matthieu Reinert a toujours travaillé dans la décoration. S'il a commencé comme vendeur, il a vite gravi les échelons avant de se mettre à son compte depuis 2017. Il lance Reinert Design, architecture d'intérieur et maîtrise d'œuvre pour la rénovation complète de maisons avec l'aide d'artisans locaux exclusivement : cuisines, salles de bains, bibliothèques... Il imagine même des meubles sur mesure afin que l'ensemble soit exactement comme dans l'imagination des clients. En parallèle, il propose, sur internet et en boutique, une large sélection de mobilier design, de luminaires et d'objets de décoration. Ce sont des pièces choisies avec soin auprès de fournisseurs avec qui il travaille en exclusivité. « *Je sélectionne toujours mes partenaires et les matériaux utilisés sur la base de critères éthiques* ». Depuis 4 ans, il a également lancé la marque Malabar Manufacture. « *J'avais un chien merveilleux, malheureusement décédé trop vite... Alors qu'il vivait ses derniers instants, j'ai repris l'empreinte de sa patte dans le sable, pour en faire le logo de ma marque. Une façon de le faire vivre encore, de lui rendre hommage* ». Casquettes, vêtements mixtes, bijoux et même gants de boxe, Matthieu Reinert développe Malabar Manufacture, tout en restant extrêmement vigilant à la qualité de ses articles. Par exemple, ces bijoux sont réalisés dans la plus vieille fonderie de France. « *J'ai toujours été passionné par le dessin, l'esthétisme. Tout part d'une idée que je pose sur le papier au feutre, au pastel... avant de passer à la maquette* ». Matthieu Reinert a des projets plein la tête, tous les jours ! Mais ce qu'il souhaite avant tout, c'est faire grandir sa marque Malabar Manufacture pour qu'elle devienne une grande marque. « *Il faut toujours croire en ses rêves !* » conclut-il.



JOUÉ PRATIQUE

HORAIRES ET COORDONNÉES

MAIRIE

📍 Hôtel de Ville
Place François Mitterrand

☎ 02 47 39 70 00

🌐 www.jouelestours.fr

Du lundi au vendredi : 8h30-12h30/13h30-17h

Formalités citoyennes/état civil : samedi 9h-12h

Fermeture du service état civil le jeudi matin

(sauf pour les déclarations de décès).

JOUÉ PROXIMITÉ

📞 Demande de renseignement, réclamation, suggestion, partage d'idée, encouragement... retrouvez le formulaire de contact sur :

www.jouelestours.fr/a-votre-ecoute

ou sur l'application « Joué-lès-Tours »

@ joue.proximite@jouelestours.fr

☎ 02 47 39 71 26

POLICE MUNICIPALE

📍 Hôtel de Ville
Place François Mitterrand

☎ 02 47 67 08 64

@ joue.proximite@jouelestours.fr

Du lundi au vendredi : 8h30-12h30/13h30-17h

ESPACE CLOS NEUF

📍 2 rue du Clos Neuf

☎ 02 47 39 73 97

🌐 espaceclosneuf@jouelestours.fr

Du lundi au vendredi : 8h30-12h30/13h30-17h

MÉDIATHÈQUE

📍 1 rue du 8 Mai 1945

☎ 02 47 73 32 00

🌐 mediatheque@jouelestours.fr

@ mediatheque.jouelestours.fr

Mardi, mercredi, vendredi et samedi : 10h-19h

Jeudi : 14h-19h

ESPACE MALRAUX

📍 Parc des Bretonnières

☎ 02 47 53 61 61

🌐 <https://espacemalraux.jouelestours.fr>

@ espacemalraux@jouelestours.fr

ÉCOLE DE MUSIQUE

📍 7 rue George Sand

☎ 02 47 78 42 00

@ ecoledemusique@jouelestours.fr

CCAS

📍 10 Bis rue Gamard

☎ 02 47 39 70 52

BULLE D'O

📍 3 rue Jean Bouin

☎ 02 47 40 24 80

@ contact@bulle-d-o.fr

Pour les jours fériés et informations complémentaires sur :

www.bulle-d-o.fr

Horaires en période scolaire

- Bassin sportif intérieur :

Lundi, mercredi, jeudi et vendredi : 12h-14h/17h-20h

Mardi : 12h-14h/17h-21h

Samedi : 9h-14h Dimanche : 9h-18h

- Bassin ludique :

Lundi, mardi, jeudi et vendredi : 12h-14h

Mercredi : 11h-14h

Samedi : 9h-14h Dimanche : 9h-18h

- Bassin extérieur :

Lundi, vendredi : 9h-20h

Mardi : 9h-21h

Mercredi : 9h-14h / 17h-20h

Jeudi : 8h30-20h

Samedi : 9h-14h Dimanche : 9h-18h

- Espace Bien-être :

Lundi, mercredi, jeudi et vendredi : 10h-20h

Mardi : 10h-21h

Samedi, dimanche : 9h-18h

🌐 Horaires vacances scolaires sur : www.bulle-d-o.fr

DÉCHETTERIE

📍 6 rue de Prony

☎ 02 47 80 12 12

Du lundi au samedi : 9h-12h30/13h30-17h45

Fermé le dimanche et jours fériés

📞 Afin d'obtenir une carte d'accès à la déchetterie, rendez-vous sur le site Tours Métropole Val de Loire <http://tours-metropole.fr>

CULTURE EN JOUÉ

L'AGENDA > FÉVRIER - AVRIL 2025

27 FÉVRIER

ATELIER IMPRESS (+ 6 ET 13 MARS)

- Formation par l'association Résoudre
- Réservation 02 47 73 91 43

PLÉNIÈRE DE CONSEIL DE QUARTIER LE LAC

- Espace Clos Neuf
- 19h

1^{ER} MARS

«TALENT DU COIN»

Rencontre-dédicace avec
Thierry Rogel

- Médiathèque
- 10h30

5 MARS

THOMAS DUTRONC

> Concert

- Espace Malraux
- 20h30

6 MARS

TOUTE L'HISTOIRE DE LA PEINTURE EN MOINS DE 2 HEURES

> Spectacle

- Espace Malraux
- 20h



8 MARS

ATELIER « PORTRAIT, ET SI ON PASSAIT À LA 3D ? »

> Médiathèque

- 14h30, sur réservation



DU 8 ET 9 MARS

ORCHESTRUS Spécial Grand Écran

- Espace Malraux



11 MARS

THE AMY WINEHOUSE BAND

> Concert

- Espace Malraux
- 20h

DU 1^{ER} AU 2 MARS

TENNIS DE TABLE

- Interclubs départemental jeunes
- Salle Bigot

2 MARS

AÉROMODÉLISME

- Interclub vol indoor
- Gymnase Plateau

RUGBY

- Championnat régional 1 masculin
- Complexe sportif Albaladéjo
- 15h15

BASKET BALL

- Championnat national 3 féminin
- Palais des sports Cerdan
- 15h30

HANDBALL

- Championnat national 3 féminin
- Gymnase Matarazzo
- 16h

DU 8 ET 9 MARS

ESCRIME

- Compétition de ligue
- Gymnase Morier



8 MARS

JUDO

- Défi taïso + initiation self-défense
- Gymnase Bouisson

9 MARS

GYMNASTIQUE

- Compétition départementale GR
- Gymnase Vallée Violette

JUDO

- Compétition interclubs
- Gymnase Bouisson

15 MARS

TENNIS DE TABLE

- Critérium fédéral départemental
- Gymnase Bigot

FOOTBALL

- Championnat régional 2 masculin
- Complexe sportif des Bercelleries
- 18h30

BASKET BALL

- Championnat pré-national masculin
- Palais des sports Cerdan
- 20h30

16 MARS

RUGBY

- Championnat fédéral 1 féminine
- Complexe sportif Albaladéjo
- 15h

VOLLEY BALL

- Championnat national 3 féminin
- Gymnase Henno
- 15h



HANDBALL

- Championnat national 3 féminin
- Gymnase Matarazzo
- 16h

21 MARS

TOURNOI INTER-ENTREPRISES

- Salle Bigot

DU 22 ET 23 MARS

FREEZBE

- Compétition Nationale 3 outdoor mixte
- Stade Jean Bouin

23 MARS

BASKET BALL

- Championnat pré-national masculin
- Palais des sports Cerdan
- 15h30

HANDBALL

- Championnat pré-national masculin
- Gymnase Matarazzo
- 16h

29 MARS

HANDBALL

- Championnat national 3 féminin
- Gymnase Matarazzo
- 21h

BASKET BALL

- Championnat pré-national masculin
- 20h30

30 MARS

NATATION

- Championnats régionaux benjamins
- Centre aquatique Bulle d'O

5 AVRIL

FOOTBALL

- Championnat régional 2 masculin
- Complexe sportif des Bercelleries
- 18h30



6 AVRIL

RUGBY

- Championnat fédéral 1 féminine
- Complexe sportif Albaladéjo
- 15h

11 AVRIL

HANDBALL

- Tournoi inter-entreprises hand' fauteuil
- Gymnase Matarazzo

13 AVRIL

BASKET BALL

- Championnat national 3 féminin
- Palais des sports Cerdan
- 15h30



12 MARS

PANAYOTIS PASCOT

> Humour

- Espace Malraux
- 20h30

L'HEURE MUSICALE

- Ecole de musique
- 18h30



SENSIBILISATION AU NETTOYAGE DES DONNÉES NUMÉRIQUES

- Médiathèque
- 10h et 17h

14 MARS

AVISHAI COHEN TRIO

> Concert

- Espace Malraux
- 20h30

PROJECTION DU FILM « L'ADIEU »

- Médiathèque
- Sur réservation
- 19h

19 MARS

MARIE-CLAUDE PIETRAGALLA

> Danse

- Espace Malraux
- 20h30

20 MARS

CALC (+ 27/03 ET 3/04)

Formation par l'association Résoudre

- Réservation 02 47 73 91 43

27 MARS

SOIRÉE « CUVÉE SCÈNE LOCALE MILLÉSIME 2024 »

- Temps Machine
- 19h

28 MARS

FORUM SUR LE MAINTIEN À DOMICILE

Par la coordination autonomie Joué-Ballan-Monts



- Salle J. Brel
- 9h30-17h

29 MARS

L'INSTANT PARENTS

> Humour

- Médiathèque
- 10h30, sur réservation

1^{ER} AVRIL

LE CERCLE DES POÈTES DISPARUS

> Théâtre

- Espace Malraux
- 20h30

2 AVRIL

VIVÉLO : GRUPO COMPAY SEGUNDO

> Musique

- Espace Malraux
- 20h30

6 AVRIL

VIDE GRENIERS

Par l'association des habitants du lotissement des jardins de la Douzillère

- Espace Malraux
- 20h30

10 AVRIL

AUDACITY (+ 17 ET 24 AVRIL)

Formation par l'association Résoudre

- Réservation 02 47 73 91 43

13 AVRIL

GRANDE VENTE DE LIVRES

- Médiathèque
- 14h



VOS RENDEZ-VOUS RÉGULIERS À LA MÉDIATHÈQUE

► L'Instant Bib' !

Le rendez-vous des 0-3 ans (sur réservation),
11 mars, 10h30



► Histoires à gogo (3-6 ans), 5 mars, 16h

► Le Samedi c'est dit ! Partage de coups de cœur 15 mars, 10h30



► Déclic, le numérique mode d'emploi 29 mars, 10h30

► Atelier découverte des échecs dès 6 ans 15 mars, 15h

► Ateliers créatifs pour enfants (sur réservation) 19 mars à 15h30

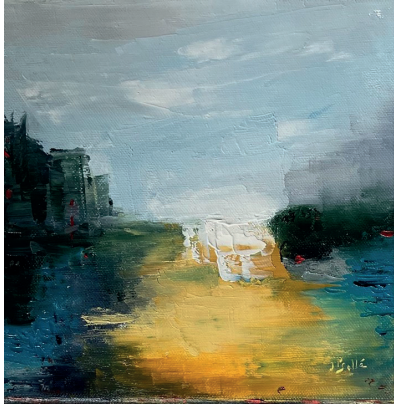
► À vous de Joué ! dès 4 ans les 29 mars et 9 avril, 15h

exposition

JUSQU'AU 9 MARS

LES COULEURS DE L'ÉMOTION
De Jean-Pierre Sallé

- Galerie du Parc



DU 11 AU 23 MARS

LA COULEUR DANS TOUS SES ÉTATS
De Claude François

- Galerie du Parc



DU 26 MARS AU 2 AVRIL

LES TALENTS SECRETS JOCONDIENS
Du Conseil des aînés

- Galerie du Parc

DU 6 AU 21 AVRIL

HARMONIE
> Exposition collective
• Galerie du Parc

enfance jeunesse

2 MARS

TOURNOI JEUX VIDÉO TOWERFALL

Dès 8 ans

- Médiathèque
- Sur réservation
- 15h



22 MARS

SIMON, SUPER LAPIN

- Espace Malraux
- 16h30



DU 15 AU 27 MARS

FESTIVAL CIRCUIT BISCUIT



23 MARS

« LUNE ET LAUTRE »
Par la Cie Tancarville,
dans le cadre du circuit Biscuit

Dès 6 ans

- École de musique



22 MARS

SPECTACLE « BONJOUR » PAR LA CIE LA LUNE BLANCHE

Dès 4 ans

- Médiathèque
- Sur réservation
- 11h et 16h30h

5 AVRIL

LES P'TITS PHILOS
Atelier-discussion
parents-enfants (7-10 ans)

- Médiathèque
- 15h30, sur réservation

VOUS SOUHAITEZ FIGURER DANS L'AGENDA DU MAGAZINE ?

Envoyez-nous vos informations sur communication@jouelestours.fr
Retrouvez tous les rendez-vous du mois sur

 jouelestours.fr

TRIBUNE LIBRE

RENCONTREZ VOS ÉLUS, ADJOINTS ET CONSEILLERS DE QUARTIER



Valérie Turot

1^{re} adjointe déléguée à la Politique de la Ville à la Jeunesse et à la Médiation Urbaine



Judicaël Osmond

2^e adjoint délégué à la Vie Associative au Bénévolat au Sport et à la Santé



Aude Goblet

3^e adjointe déléguée à l'Éducation, à la Famille au Développement durable et la transition alimentaire



Bernard Sol

4^e adjoint délégué à l'Urbanisme au Cadre de Vie et aux Bâtiments communaux



Sandrine Fouquet

5^e Adjointe déléguée à la Vie de la Cité aux Relations Internationales et aux Systèmes d'Information



Lionel Audiger

6^e adjoint délégué à la Voirie aux Transports et Mobilités et à la Gestion des Fluides



Caroline Chalopin

7^e adjointe déléguée à la Culture et au Rayonnement de la Ville



Alain Médina

8^e adjoint délégué aux Ressources humaines, aux Moyens Généraux et Correspondant Armées



Sylviane Augis

9^e adjointe déléguée à la Politique des Aînés au bien vieillir à la Relation à l'usager et aux Élections



Cyril Palin

10^e adjoint délégué aux Finances aux Marchés publics aux Achats et à la Comptabilité



Annie Laurencin

11^e adjointe déléguée aux Solidarités à la Parentalité et à la Réussite éducative



Michel Allard

Conseiller municipal délégué Président du Conseil de Quartier Vallée Violette, Alouette Sud



Muriel Chil

Conseillère municipale déléguée Présidente du Conseil de Quartier Morier / Rigny / Pont Cher



Michel Cravenaud

Conseiller municipal délégué Au Sport et à la Santé Président du Conseil de Quartier Joué Centre



Aylin Gulhan

Conseillère municipale déléguée Au Renouvellement Urbain Présidente du Conseil de Quartier Rabière



Philippe Lacarte

Conseiller municipal délégué Aux Espaces naturels sensibles des Etangs de Narbonne Président du Conseil de Quartier le Lac



Marie-Thérèse Lebleu

Conseillère municipale déléguée Présidente du Conseil de Quartier Alouette Nord, Grande Bruère



Bénédicte Saint-Paul

Conseillère municipale déléguée Au Logement Social Présidente du Conseil de Quartier Joué Sud

Sur rendez-vous au
02 47 39 71 26
joue.contact@jouelestours.fr

MON PARTI C'EST JOUÉ

La police municipale est une police d'ultra proximité. Elle ne remplace pas la police nationale qui est sous l'autorité de l'État.

Elle permet néanmoins à cette dernière de se concentrer sur ses missions régaliennes.

Réorganiser les horaires de la police municipale pour renforcer la sécurité des habitants est une mesure stratégique. En concentrant la présence policière en journée jusqu'à 21h, cette réorganisation vise à mieux répondre aux attentes des citoyens et à prioriser la sécurité des enfants, notamment aux abords des écoles, parcs et lieux publics.

La sécurité, première des libertés, nécessite une vigilance accrue pendant les heures où les familles et les enfants occupent les espaces publics. Cette nouvelle organisation

permettra une meilleure visibilité des forces de l'ordre, dissuadant ainsi les incivilités et rassurant les habitants.

Avec des agents plus disponibles en journée, la police municipale pourra intensifier ses actions de prévention et de proximité, tout en adaptant ses missions aux besoins réels des quartiers. Ce changement reflète une volonté politique claire : garantir un cadre de vie serein et protéger les plus vulnérables.

**Majorité Municipale
Mon Parti c'est Joué
BP 107 - 37 301 Joué-lès-Tours Cedex 1
monparticestjoue@gmail.com**

 **Joué-lès-Tours - Mon Parti c est Joué**

 **monparticestjoue**

GAUCHE, ÉCOLOGISTE ET SOLIDAIRE

2025

On attend d'une cérémonie de vœux qu'elle éclaire l'année à venir. Que nenni.

A Joué -lès-Tours elle est une longue litanie de faits de l'année passée laissant les Jocondien-n-es sur leur faim. Forcément avec un budget municipal dans le rouge, c'est dur.

Finir les travaux Route de Monts, quoi de plus logique ? Puis, pas grand-chose. Ah, si, pour absorber les 1,8 million d'euros d'économies imposés par le gouvernement de droite, on va installer des QR codes sur les bâtiments publics. Sic !

Alors, en silence, on rogne les horaires de la Police

Municipale laissant entendre que le même Etat qui demande des efforts va déployer des effectifs supplémentaires (oups) C'est prendre les Jocondiens pour des tartuffes.

On rabote sur l'offre proposée aux enfants au Centre Municipal des Sports lors des vacances, mettant dans l'embarras les parents qui travaillent. Quand on veut faire périlcliter un service, c'est bien connu, on le rend moins attractif et on peut justifier sa fermeture.

Puis encore rien sur la biodiversité.

Voilà ce qui nous attend. Pourtant une autre voie est possible.

F Gérard, A Javet, ML Moroy, N. Bureau

 **Elu-e-s Gauche Écologiste et Solidaire**

LIBRES CITOYENS

Nos Vœux pour 2025 :

Nous vous souhaitons une année 2025 remplie de bonheur et pleine d'espérance en un mieux vivre ensemble !

Les illuminations de Noël et les fêtes de fin d'année, nous rappellent combien ces moments de partage entre générations sont importants.

La solidarité et la fraternité doivent toujours nous rassembler, encore plus dans les moments d'incertitude comme nous le vivons actuellement.

Nous nous inquiétons d'une reprise des feux de véhicules en ce début d'année dans le centre-ville ou encore au Morier. On dénombre plus de 10 véhicules incendiés en 15 jours.

Nous atteignons désormais près de 400 caméras de surveillance, ainsi qu'un centre de supervision urbain.

Nous souhaitons davantage de transparence et de communication de la part de la majorité municipale. Les investissements des dernières années sont-ils suffisamment optimisés ?

Faisons le vœu d'une ville apaisée, dynamique et durable pour cette nouvelle année !

**Virginia Raguin & Samuel Villette
6 av Victor Hugo 37300 Joué-lès-Tours (sur RDV)
LibresCitoyens@gmail.com**

 **LibresCitoyens37300**

 **Libres_Citoyens**

MA MÉDIATHÈQUE À DOMICILE

SERVICE GRATUIT DE PORTAGE DE DOCUMENTS



Vous résidez à Joué-lès-Tours ?

Vous avez des difficultés, même temporaires pour vous déplacer ?

Vous désirez emprunter des documents (livres, CD, DVD, revues...) ?

La Médiathèque vient à vous !



MÉDIATHÈQUE
DE JOUÉ-LÈS-TOURS
DÉCOUVERTE LOISIRS SAVOIRS

Plus d'informations au 06 02 11 72 36 / 02 47 73 32 00
ou par mail mediatheque@jouelestours.fr

Parc de la Rabière
1, rue du 8 mai 1945 - 37300 Joué-lès-Tours
02 47 73 32 00 - mediatheque@jouelestours.fr
mediatheque.jouelestours.fr

